



## Le Kamishibai,

C'est quoi ????

De tradition japonaise remontant au XII<sup>ème</sup> siècle, le **Kamishibai** signifie littéralement : « théâtre de papier ». C'est une technique basée sur des images qui défilent dans un butai (théâtre en bois), à trois portes.

Un **kamishibai** est composé d'un ensemble de planches cartonnées numérotées, racontant une histoire.



### Sommaire :

- Mot du Maire.....p 2
- Du nouveau pour la Commune.....p 2
- Les finances communales 2021.....p 3
- Les chiffres clés 2022 .....p 4
- Soutien Ukraine / Dispositif Argent de poche.....p 5
- Les Commissions .....p 6, 7, 8
- Sport, Culture et Patrimoine.....p 9, 10, 11
- Calendrier.....p. 12

 Zoom sur...

**Je soutiens  
l'Ukraine.**

 Zoom sur...



## Le mot du Maire...

L'entrée dans le printemps se fait doucement et la nature qui s'éveille tente de redonner une certaine plénitude dans cette période mondiale pas très encourageante. **La guerre en Ukraine** est bien sûr dans le quotidien de tous. Il est vraiment insoutenable de compter une nouvelle guerre. Mes pensées les plus sincères se tournent aujourd'hui vers **ce peuple Ukrainien qui revendique sa démocratie et sa liberté**. Je remercie de tout cœur les bénévoles et les donateurs qui ont permis une collecte de produits de première nécessité d'une grande ampleur.

**Au niveau national**, l'élection présidentielle a divisé le pays. Prochainement auront lieu les législatives. Je vous rappelle que les députés ont des missions essentielles dans chaque circonscription et villes qui la composent. Vous avez reçu le bilan de mandat de notre députée Marie-Noëlle Battistel pour prendre attache de son rôle et de ses actions. Je vous invite à voter les 12 et 19 juin prochain.

**Sur le plan communal**, cette période est celle des résultats comptables. Vous trouverez un bilan des finances communales 2021 et du budget engagé pour cette année. Notre gestion rigoureuse nous permet d'engager des projets attendus et structurants.

Je vous laisse découvrir dans **cette parution les nombreuses actions qui font la dynamique de notre Commune**. Bonne lecture !

Angélique ROSSI



## Du nouveau pour notre Commune

### Ecole : Drôle de dragon, drôle de doudou



Dans le cadre du projet lecture "Kamishibai" du réseau Maticena des Bibliothèques, partie prenante de la Convention Territoriale d'Education aux arts et à la Culture (CTEAC), les **élèves de CP/CE1 ont écrit et illustré leur propre histoire** en compagnie de l'auteur **Marie Quentrec**. De nombreuses séances de travail ont été mises en place en classe d'octobre à avril, et le 12 avril, les élèves ont rejoint la Maticena pour une dernière rencontre. Les élèves ont ainsi découvert un genre narratif différent venant d'une autre culture. Des classes de St-Jean-de-Vaulx, Corps et de l'ULIS de la Mure ont participé à ce projet.



## Le Cadre de Vie



### Travaux :

- Réhabilitation de **l'arrêt de bus** de la Gare réalisé par le CAFES ;
- Mise en place de la **main courante** au cimetière de la Roche réalisé par les employés communaux ;
- **Enrobé** derrière école et accès au parc.

### TRAVAUX BRUYANTS

Pour faire vos **travaux bruyants**, les **horaires** à respecter sont les suivants :

- **de 8h30 à 12h et de 14h à 19h30 en semaine**
- **de 9h à 12h et de 15h à 19h le samedi**
- **de 10h à 12h les dimanches et jours fériés**

### Point Propre : Horaires à partir du 1er Mai

la **Matheysine**  
communauté de communes

Nouveaux horaires :

#### Mercredi :

Été et Hiver: **de 8h30 à 12h et 13h à 16h30**

#### Vendredi :

Été : **de 8h30 à 12h et 13h30 à 17h**

Hiver : **de 8h30 à 12h et 13h à 16h30**

#### Samedi :

Été et Hiver : **de 9h à 12h**

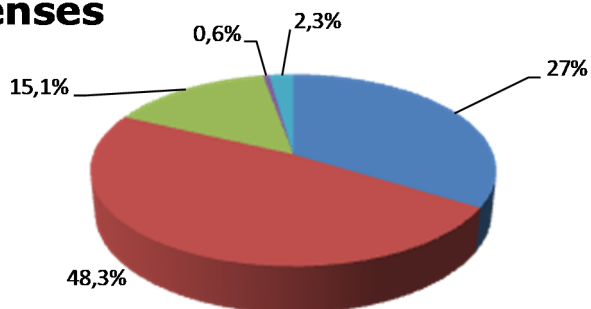




## Les finances communales : le réalisé 2021

Voté par le Conseil Municipal, le Compte Administratif 2021 se décline de la manière suivante :

### Dépenses



■ Charges à caractère général

■ Frais de personnel

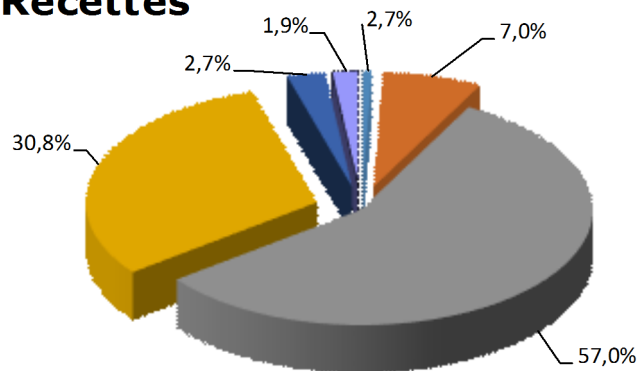
■ Autres charges de gestion courante

■ Charges financières

■ Dotation aux amortissements

**Total : 989 437,03 €**

### Recettes



■ Atténuation de charges

■ Produits des services

■ Impôts et taxes

■ Dotations et participations

■ Autres produits de gestion courante

■ Produits exceptionnels

**Total : 1 294 161,63 €**

**Le résultat 2021 est positif de 304 724,60 €. L'excédent cumulé est de 809 408,95 €**

### Voici les principales dépenses de fonctionnement

Écoles	140 019.35 €
Restauration Scolaire (coût restant à la charge de la Collectivité déduction faite des recettes)	38 615.99 €
Subventions aux Associations	34 879.00 €
Voirie/Réseaux	31 626.95 €
Subvention C.C.A.S.	16 000.00 €
Services École Ménage	176 126.75 €
Services Techniques	162 595.83 €
Service Administratif + Bibliothèque	117 902.34 €
Frais généraux (assurances, cotisations, adhésions, impôts, ...)	145 464.19 €

### Section d'investissement

Principales opérations réalisées (T.T.C.) :

**Achat d'un Carraro : 21 420,00 €**

**Voirie : 15 459,65 €**

**Salle socio-culturelle : 108 486,73 €**

**Élaboration du P.L.U. : 11 910,00 €**

**Isolation phonique du restaurant scolaire : 25 380,00 €**

**Garde corps + barrières : 22 100,23 €**

**Voie forestière des Signaroux : 10 289,68 €**

**Fonds de concours fibre optique : 7 637,50€**

**Sécurisation RD529 : 134 709,26€**

Les dépenses réalisées s'élèvent à **451 004,45 €**

Les recettes s'élèvent à **605 964,18 €**

Résultat 2020 : **154 959,73**

## Compte Administratif du Budget de l'Eau et de l'Assainissement 2021

### Section de fonctionnement

Les dépenses réalisées s'élèvent à **145 122,59 €**

Les recettes s'élèvent à **180 176,50 €**

Le **résultat de fonctionnement** 2021 est de **35 053,91 €**

Le **résultat cumulé** est de **237 607,52 €**

### Section d'investissement

Les dépenses réalisées s'élèvent à **233 700,50 €**

Les recettes s'élèvent à **204 540,42 €**

Les principales opérations réalisées (T.T.C.) :

Renforcement et restructuration du réseau eau potable

du Musée au sommet du Tapa : 212 771,45 €



*Des chiffres aujourd'hui  
pour construire demain*



## Les chiffres « clés » du Budget Communal 2022

### Section de fonctionnement

Rappel des taux de fiscalité :

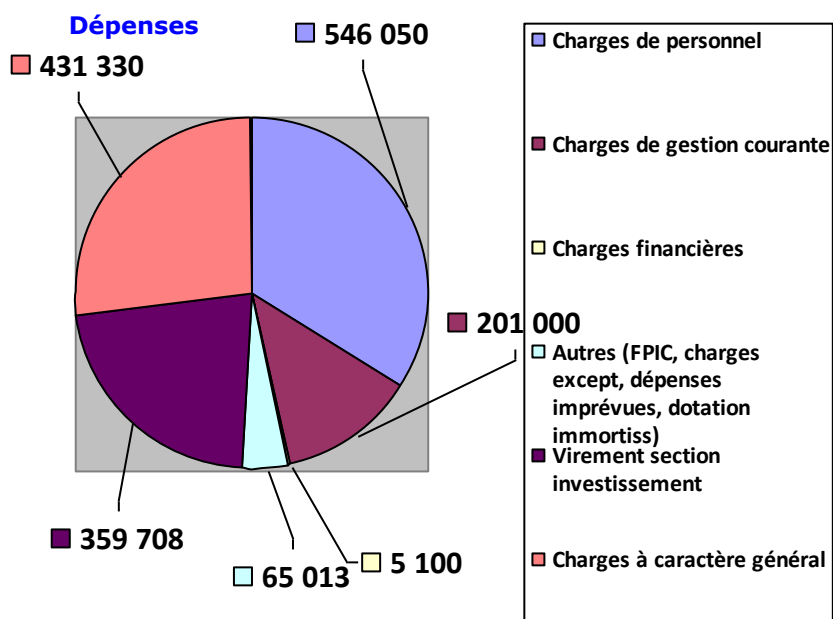
Taxe sur le foncier bâti : 18.00 %

+ 15,90 % taux Départemental

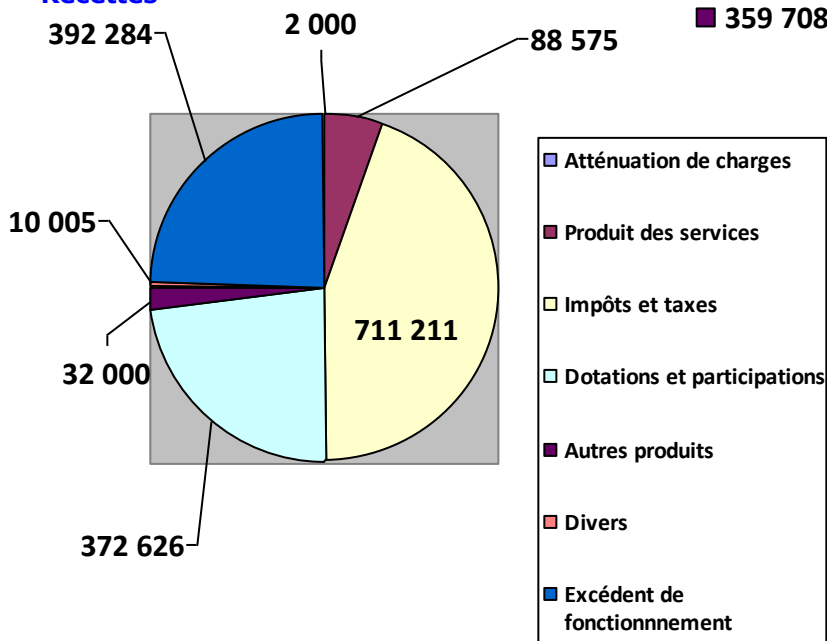
Taxe sur le foncier non bâti : 67.90 %

Comme chaque année, l'administration fiscale procèdera à une modification des bases.

Les dépenses et les recettes sont à l'équilibre pour un montant de :  
**1 608 701,00 €**



### **Recettes**



### Section d'investissement

Les recettes et dépenses répondent à l'équilibre pour un montant de **1 328 912,00 €**

Les principales opérations d'investissement :

**Achat d'un Lindner : 144 000 €**

**Voirie : 309 540 €**

**Aménagement sécurité RD529 : 40 000 €**

**SAS cantine + sanitaire / Plan école : 118 860 €**

**Éclairage public : 72 000 €**

**Renforcement voie forestière : 95 760 €**

**Rénovation salle Hors-sacs: 48 090 €**

**Aires de stationnement : 51 000 €**

**Projets : Place de la Mairie, Pontet, autres : 160 000 €**

## Soutien aux Ukrainiens

**Je soutiens  
l'Ukraine.**



### Une semaine de mobilisation collective pour l'Ukraine

Tous les dons ont été acheminés, aux côtés de la Communauté de Communes, à la protection civile de Fontaine.

Les convois portent la mobilisation de la Motte d'Aveillans très soutenue. Une trentaine de cartons bien remplis reflète un formidable élan de générosité.

**Un grand merci à tous ceux et celles qui ont participé à cet appel aux dons.**



Depuis le discours du 25 février dernier du président Emmanuel Macron, les services de l'État en Isère sont pleinement mobilisés pour organiser l'accueil de ressortissants Ukrainiens sur le territoire. Les particuliers, les collectivités, les associations et les entreprises ont désormais la possibilité de proposer un hébergement directement via deux plateformes en ligne distinctes.

#### Proposition d'hébergement de la population ukrainienne par les particuliers

Les particuliers qui souhaitent accompagner des ressortissants ukrainiens sont invités à se signaler sur le site <https://parrainage.refugies.info/>. Cette plateforme recense les initiatives d'hébergement solidaire. Les particuliers volontaires seront mis en relation avec des associations et partenaires associatifs « de confiance », connus de l'État.

#### Recensement des offres d'hébergement par des collectivités, associations, entreprises

Un formulaire à destination de toutes les personnes morales qui souhaitent mettre à disposition des hébergements pour accueillir les ressortissants ukrainiens est disponible à l'adresse suivante : <https://www.demarches-simplifiees.fr/commencer/hebergement-personne-morale-ukraine>

Restez informés en consultant :

- le site de la préfecture de l'Isère : <https://www.isere.gouv.fr/> ;
- le site du ministère de l'Intérieur : <https://www.interieur.gouv.fr/actualites/dossiers/situation-enukraine>.

## Dispositif Argent de poche

Cette année la Municipalité souhaite expérimenter le dispositif National «**Argent de Poche**». Cette action consiste à **proposer aux jeunes de 15 à 17 ans de réaliser des petits chantiers / missions dans la Commune** pendant les vacances scolaires, en contrepartie, les jeunes sont indemnisés en argent liquide.

#### Les objectifs sont les suivant :

- Accompagner les jeunes dans une première expérience.
- Valoriser l'action des jeunes vis-à-vis des adultes.
- Créer un lien entre jeunes, élus et agents.
- Découvrir les structures municipales et découvrir les métiers.
- Permettre à des jeunes d'être indemnisés pour un service rendu.

#### Modalités :

- Chaque mission a une durée d'une demi-journée (3h). L'indemnité est fixée à 15 € par mission.
- L'encadrement de ces jeunes est assuré par le personnel communal ou les élus.
- Un contrat est signé entre le jeune et la Commune.

#### Les missions susceptibles d'être confiées sont en cours d'élaboration et pourront être :

- Missions administratives : Tri, classement, inventaire,...
- Aide à l'entretien des espaces verts. Aide au fleurissement communal,...
- Petits travaux de peinture, nettoyage de matériel,...
- Distribution du journal local. Aide à la bibliothèque...

La liste complète des petits chantiers et missions sera affichée en Mairie fin mai. Les jeunes qui souhaitent s'inscrire dans ce dispositif doivent déposer une **lettre de motivation** en Mairie avant le 10 juin.



## Les Commissions

### C.C.A.S.

Le C.C.A.S. a balisé l'année 2022 en relançant ses activités et ses manifestations traditionnelles.



Une **rencontre intergénérationnelle** autour de Jeux de société est déjà programmée le **Mercredi 11 mai** de 13h30 à 17h en salle socio-culturelle.



Le traditionnel **accueil des Jeunes Pousses** se tiendra le **Mercredi 15 juin** à 18h.

Les manifestations telles que le repas de l'Age d'Or, la préparation des Colis de Noël, et l'accueil des nouveaux arrivants sont en préparation.

**Les permanences du C.C.A.S.** se tiendront désormais les 1ers et 3èmes Mercredis de chaque mois, en Mairie, sur rendez-vous, de 10h à 12h.

Pour contacter le C.C.A.S., vous pouvez joindre l'accueil de la Mairie ou envoyer un mail à l'adresse suivante:

[ccaslamottedaveillans@gmail.com](mailto:ccaslamottedaveillans@gmail.com).

### Les finances : le réalisé 2021

Dépenses = **19 131.66 €** dont



Aides aux vacances = 9 498.70 €

Subventions Associations = 2 900.00 €

Aides aux personnes = 938.37 €

Actions sociales = 4 394.59 €

Recettes = **18 200.00€**

dont subvention communale : 18 000,00 €

**Après-Midi Intergénérationnelle**

**13H30 - 17H00** Mercredi 11 Mai

Salle Socioculturelle  
La Motte d'Aveillans

**Jeux de Société**

Collation Offerte

MA La Motte d'Aveillans CCAS

04 76 30 60 16  
ccaslamottedaveillans@gmail.com



## Commémoration du 8 mai

Le 8 Mai, 77ème anniversaire de la fin de la seconde guerre mondiale en Europe.

Extrait du texte de la Ministre déléguée : *Nous, qui savons la fragilité de la paix, le passé nous instruit, les morts nous instruisent. La mémoire est un héritage autant qu'elle est une leçon.*



Merci à vous soldats,  
Vous qui avez sauvé notre  
Patrie, notre France !  
Merci, car nous enfants de  
France,  
Nous ne serions pas là  
aujourd'hui,  
Sans vous !!  
Merci.  
Maxime, Classe de CM2



## Conseil Municipal d'Enfants

### Programme chargé pour les membres du C.M.E. !

Ce printemps, différents projets sont sur la table:

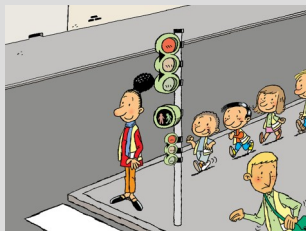
- ◆ poursuite du projet «cabane à livres »
- ◆ Motte Propre
- ◆ Participation aux commémorations du 8 Mai

Maxime J., membre du C.M.E. depuis 2021, a rédigé un poème en l'honneur des soldats morts au combat

- ◆ Rencontre intergénérationnelle autour de jeux de société le 11 mai
- ◆ Réalisation d'un panneau de signalisation destiné à faire ralentir les automobilistes devant l'école
- ◆ Participation à l'élaboration du tracé de «routes » sur le sol de la cour des élèves de maternelle
- ◆ Etude d'un projet de Pedibus

L'ensemble de ces projets est étudié lors de réunions bimensuelles, où chaque jeune élu peut exprimer son point de vue, tout en apprenant à respecter ceux des autres membres du C.M.E. Entre échanges et débats, ils développent leur esprit de citoyenneté et **s'impliquent dans la vie de leur commune avec sérieux et détermination.**

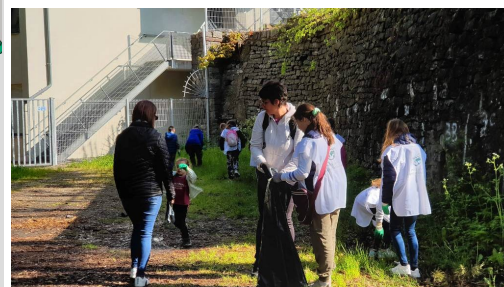
**Appel à bénévoles:** Pour son projet cabane à livres, le C.M.E. recherche des bricoleurs disponibles pour aider à la fabrication de ce petit abri pour les jeunes lecteurs!



# CME



Opération Motte Propre avec les enfants et le F.P.T.



## Commission Jeunes

Afin d'encourager l'esprit créatif de la jeunesse et de proposer une activité originale et ludique à ce public difficile à capter, la commission Jeunes lance un projet créatif, destiné aux jeunes de 10 à 20 ans résidant sur la Commune, ou sur le territoire de la Matheysine.

Sur le support de leur choix, les participants peuvent élaborer une création autour du thème « **Jeunes à la Montagne, jeune à la Campagne** ».

Photo de paysage, sculpture abstraite, aquarelle délicate, poème bucolique, ou nouvelle engagée, tout (ou presque) est permis !

La municipalité offre le développement des clichés.

L'opération se déroule du 15 mars au 15 mai, et une exposition sera organisée en juin, dans la salle socioculturelle, la participation est libre.

Un jury municipal composé du Maire, d'un président d'association, d'un membre du C.M.E. et d'un élève du collège élira les trois œuvres qui les auront le plus interpellés. Leurs auteurs seront récompensés par un prix gagnant ...

Pour tout renseignement, envoyer un mail à l'adresse suivante: [cmelamotte@gmail.com](mailto:cmelamotte@gmail.com)

La commission travaille également sur différents projets: vide grenier, troc'ado, Chasse au trésor ou jeu de piste nature...

Toutes les idées sont les bienvenues!

Projet créatif

**\*Du 15 Mars au 15 Mai 2022\***  
 Ouvert aux jeunes de 10 à 20 ans (résidant ou scolarisés en Matheysine)

# JEUNES À LA MONTAGNE

# JEUNES A LA CAMPAGNE

**Exposition des travaux en Juin 2022**  
**Salle socioculturelle**

- Photo
- Vidéo
- Dessin
- Arts Plastiques
- Poésie
- Musique
- Ecriture

Partage un instant de ta vie de jeune à la Montagne/Campagne en utilisant le support créatif de ton choix

Envoie-nous ta production par mail ou dépose la en mairie du 15 Mars au 25 avril 2022

## TROIS PRIX GAGNANTS

Renseignements  
 Mairie de la Motte d'Aveillans - Commission Jeunesse  
 04 7630 60 16  
[cmelamotte@gmail.com](mailto:cmelamotte@gmail.com)



## Commission Culture

### Spectacle décentralisé

Le 4 mars, un public ravi a assisté à la représentation **Le magnifique Bon à Rien de la Compagnie Chicken Street...** une reprise d'un célèbre western dans une version originale et décapante !!

Un spectacle décentralisé porté financièrement par le Département de l'Isère et la Communauté de Communes. Un grand merci à La Mure Cinéma Théâtre pour la logistique.

La Municipalité est très heureuse d'accueillir la culture au plus proche des habitants.



### Fête du court métrage

Pour sa deuxième participation, la Commune a proposé à l'ensemble des classes de participer à **La Fête du court métrage** proposée par le Réseau des bibliothèques. Cette année, les films (fiction, animation documentaire, film expérimental, etc.) sélectionnés pour leur qualité et leur inventivité, ont permis aux classes de maternelles d'aborder les thèmes de la différence et des 4 saisons ; pour les élèves de CP, CE1 et CE2 des thèmes choisis en fonction de leur programme.

Cette action a été portée par Nathalie, employée à la bibliothèque municipale.



## Commission Embellissement

### L'embellissement de la Commune s'opère aux travers de plusieurs chantiers :

- Abattage et élagage d'arbres : au Pontet, sur la place de la Mairie, aux 4 chemins réalisé par les employés communaux ;
- Abatage d'un chêne creux Rue de la Rebaïsse réalisé par une entreprise spécialisée ;
- Elagage des chênes et abattage de la haie du Monuments aux Morts réalisé par une entreprise spécialisée ; reprise du mûr en cours par les employés communaux ;
- Abattage de 3 cyprès au cimetière du Mas qui étaient trop près de la ligne électrique et endommageaient l'entrée et les sépultures réalisé par une entreprise spécialisée ;
- Préparation du fleurissement de la Commune.







## Sport, Culture et Patrimoine

### Le Sou des Ecoles

Le Sou des écoles de la Motte d'Aveillans a organisé son **carnaval le Samedi 5 mars**. Nous souhaitons remercier les enfants pour leur participation et leurs beaux déguisements !! Ainsi que les parents pour leur investissement sur cette journée et pour la confection des gâteaux qui ont ravies les papilles des grands et des petits !!! Et pour finir Mr Rouard qui a bien voulu venir avec son char pour faire le défilé et le Foyer pour Tous pour la réalisation de Mr Carnaval.

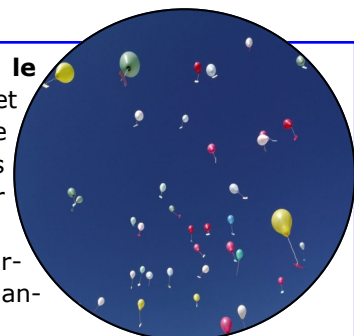


Pour les fêtes de Pâques, nous avons proposé une **vente de chocolat** en partenariat avec Emotions Sucrées. Merci à tous les gourmands pour vos commandes qui s'élèvent à 2500 €.

N'oubliez pas le vendredi 17 juin après l'école : **Spectacle de fin d'année des enfants et Kermesse !** Nous aurons besoin de lots pour la tombola et de bénévoles pour faire de ce dernier évènement un véritable succès à l'image de l'année écoulée !

N'hésitez pas à nous contacter sur Facebook (Le Sou des Ecoles de la Motte d'Aveillans), par mail [sou.lamotte@yahoo.fr](mailto:sou.lamotte@yahoo.fr), par téléphone **06.74.68.27.55** ou via la Boite aux Lettres devant l'école.

Merci encore au nom de tous les enfants , L'équipe du Sou



### Bibliothèque Municipale

Très bel atelier participatif sur le thème du jardin le 30 avril aux Signaroux. Avec les conseils de **Jean-Paul Biessy** et l'accueil chaleureux de **Catherine Martinasso**, les participants ont pris acte de nouvelles techniques de plantations et échangé des plants et graines.

Un grand merci aux bénévoles de la Bibliothèque pour cette action qui s'inscrit dans l'animation **des Livres et Nous au Jardin** du réseau des bibliothèques de la Maticena.



### Maison du Tourisme

**Dimanche 15 Mai 2022**  
**Salle des fêtes de Susville**

14 h (ouverture des portes 13 h)

**LOTO** 1 carton **3€**  
4 cartons **10€**  
9 cartons **20€**

Plus de mille euros de bons d'achat

**300€**

**200€**

Et de nombreux lots

**100€**



**50€**

Buffet

Buvette

[www.maisondutourisme38770.com](http://www.maisondutourisme38770.com)



## Ski Club de la Pierre Percée

La saison de ski 2021/2022 a été placée sous le signe du redémarrage après les 2 années précédentes pour le moins "compliquées".

Sans publicité, nous avons réuni **89 enfants pour participer aux cours d'apprentissage du ski et surf les samedis après-midi.**

Les excellentes conditions d'enneigement et une météo plutôt clémente les samedis, nous ont permis de "sortir" 8 fois : un record !

A l'issue les enfants ont passé leur diplôme **sous le contrôle des moniteurs ESF**. Les résultats sont les suivants :

au départ 89 enfants puis 4 abandons, ce qui donne :

**9 flocons ; 13 1ères étoiles ; 12 2èmes étoiles ; 5 2èmes étoiles récompensées ; 21 3èmes étoiles ; 4 étoiles de bronze ; 4 étoiles d'argent ; 5 étoiles d'or ; 3 surfs 1 ; 7 surfs 2 ; 1 surfs 3 ; 1 surfs experts.**

Un peu moins d'une dizaine d'enfants n'ont pas réussi !! Snif !!

**Le Gaston d'or offert par Cédric Fraux moniteur ESF à 2 jeunes filles** de son groupe pour avoir fait la plus belle gaffe de la saison : loucher l'arrivée de la course !

Malheureusement toutes les manifestations prévues aux Signaroux (Descente aux flambeaux, Challenge du Miou, Chasse aux œufs de Pâques) n'ont pu avoir lieu : **ce n'est que partie remise !!!**

Bravo à tous et merci à tous les acteurs (Commune, Région, Département, Transporteur, Station, ESF, **Bénévoles**) qui nous ont permis de repartir du bon pied.



**A l'année prochaine**

## Arboretum

Dans le cadre de la revitalisation de ce site afin de lui permettre d'accueillir de nouveau des familles, des groupes et des classes dans de bonnes conditions, une réunion s'est tenue le 10 février en Mairie en présence de Sébastien Rayot de la C.C.M., des associations Les Signaroux, la Sauvegarde du Patrimoine, l'A.C.C.A., de Roland Callo de l'O.N.F et de Mr Bel, pour faire état des travaux qui ont été opérés.

**Du côté de la C.C.M.** : Création fin de sentier PMR + piste retour ; Reprise sentier grande boucle ; Signalétique PMR ; Table d'orientation ; Déploiement du volet artistique.

**Du côté de l'O.N.F.** : Plantations et abattages d'arbres ; 20 nouvelles bornes ; Création d'un préau.

**Du côté de la Mairie** : Reprise de la petite boucle ; Signalétique parking et départ ; Barrière en pied de piste.

La Municipalité soutient fortement la revitalisation de ce site qui s'inscrit dans notre patrimoine environnemental et **soutient et remercie tous les bénévoles des associations et les volontaires engagés** dans cette démarche. La Municipalité se centralise sur le **volet financier** en prenant en charge les projets "internes" (travaux, corvées...). Un budget à part entière est défini en ce sens et Mr Bel en relation avec la Mairie en sera le mandataire. Sur le **volet coordination** des travaux et corvées, les associations Les Signaroux, la Sauvegarde du Patrimoine et l'A.C.C.A. fonctionneront, comme elles le font déjà très bien, en s'accordant sur des temps de travail collectif.

**Un point des actions réalisées ou à venir :**

- Plantation de nouvelles espèces avec des élèves du Collège de La Motte d'Aveillans ;
- Travaux ONF de déboisement gênant ;
- Corvée par les bénévoles le Samedi 11 juin (à cette occasion la Municipalité lance un appel à bénévolat).

## US Valmontoise

L'US Valmontoise a organisé un **vide greniers le dimanche 8 mai** sur la place de la Mairie.

En même temps se jouait le match à domicile contre Colline : gagné 7 à 1.

**Prochain match le 15 mai** au stade du 14 à 10h contre Liers.

Venez nombreux soutenir cette équipe féminine qui s'est classée en **demi finale de la Coupe de l'Isère qui se déroulera le 22 mai contre EG2F chez eux.**



## Le Foyer Pour Tous

### LE NOUVEAU SITE INTERNET DU FOYER POUR TOUS EST EN LIGNE ...

Le célèbre Walt Disney disait : « La seule façon de commencer est d'arrêter de parler et de commencer à faire ». Le Foyer Pour Tous continue à échanger mais a aussi créé son site internet ... Depuis peu, ce dernier est en ligne sous l'adresse <https://fpt38770.fr> (tapez simplement fpt38770 dans votre moteur de recherche). N'hésitez pas à vous rendre sur la toile et à visiter notre site qui sera alimenté de nombreuses améliorations et rajouts lors des prochains mois.

### UN ACCUEIL DE LOISIRS POUR LES VACANCES

A chaque période de vacances scolaires, le Foyer Pour Tous propose un accueil de loisirs pour des enfants âgés de 3 à 12 ans. Lors de ces accueils de loisirs, un programme basé sur des thèmes divers et variés est concocté par l'équipe d'animation. Sur la 1<sup>ère</sup> semaine des vacances de Printemps, la thématique s'est articulée autour de « Fais ton cirque ... »

A noter déjà l'ouverture de cet accueil de loisirs sur 4 semaines de l'été 2022 : du lundi 11 au vendredi 22 juillet et du mardi 16 au vendredi 26 août. Avec en préparation un séjour pour les 7 / 11 ans programmé du 11 au 15 juillet au camping de Valbonnais (en collaboration avec la Maison Pour Tous de Susville)

### LA SAISON 2022 / 2023 SE PREPARE

Après 2 années spéciales dues à la crise sanitaire et malgré les temps troublés actuels, le F.P.T. se veut optimiste et novateur et prépare déjà la future saison 2022/2023 ... avec le **renouvellement d'activités actuelles mais aussi la proposition de nouvelles activités de loisirs** (sportives et culturelles) pour toutes les tranches d'âge (enfants, jeunes, adultes).

Comme chaque année, le guide d'activités du F.P.T. pour 2022/2023 vous parviendra dans vos boîtes aux lettres vers fin août (sauf si vous refusez la publicité). Nous restons à votre écoute et à votre disposition par téléphone **04.76.30.67.55** ou/et par mail [foyerpourtous@free.fr](mailto:foyerpourtous@free.fr).



### Championnat de gymnastique

Le groupe compétition du Foyer Pour Tous a participé au championnat individuel poussines qui s'est déroulé à Saint-Laurent-du-Pont. 4 jeunes gymnastes ont porté haut les couleurs du F.P.T. **Marceline Rossi est montée sur la 2<sup>ème</sup> marche du podium suivie d'Enora Picconatto. Ambre Teissedre se classe pas loin derrière. Eva Romand se place 12<sup>ème</sup> parmi de très nombreuses participantes.**



Le groupe compétition du Foyer pour tous.

**Un grand bravo à ces jeunes gymnastes pour leur performance.**

**les vendredis matin à partir du 6 mai**

**Nouvel atelier**

**Spécial seniors (+60 ans) - Gratuit**

**Cours informatiques**  
Niveau intermédiaire  
*12 séances en cours collectif (max 5 personnes)*

Vendredi 9h30 - 11h00  
dans les locaux de CAFES à LA MURE

Inscription et Information  
04.76.30.94.42.

Association CAFES  
17 Avenue Du Tagnard  
05550 LA MURE  
Rejoignez-nous sur Facebook / Association CAFES

Avec le soutien financier  
**isère**  
www.isere.fr



À vos agendas !

**MAI**

**Dimanche 8**

**Vide greniers** organisée par l'US Valmontoise, Place de la Mairie

**Mercredi 11**

**Rencontre intergénérationnelle** de 13h30 à 17h Salle Socio-Culturelle

**Dimanche 15**

**Loto** de la Maison du Tourisme à Susville

**Match US Valmontoise** à 10h au Stade du 14

**JUIN**

**Mercredi 15**

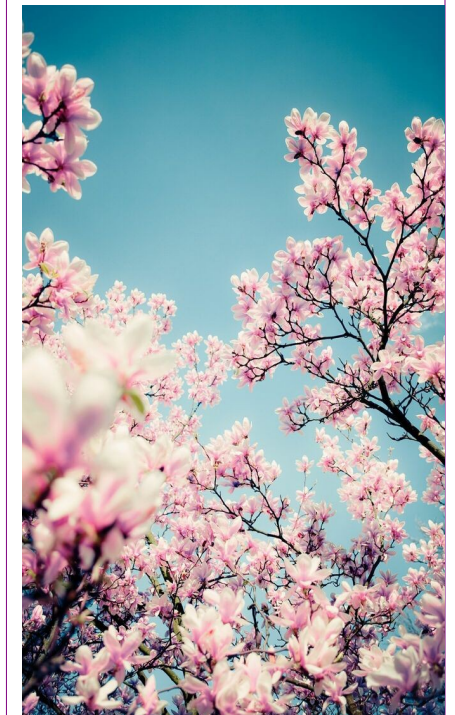
**Accueil des Jeunes Pousses** à 18h Salle Socio-Culturelle

**Vendredi 17**

**Fête de fin d'année et Kermesse** du Sou des Ecoles

**Mardi 21**

**Fête de la Musique** sur la Place de La Mairie



**ATELIER PARENTAL**

la **Matheysine** vous propose le programme **CPS PARENTS MINDFUL**, pour parents d'enfants de 2 à 11 ans

Prendre confiance dans ses qualités de parents, mieux gérer les conflits, appréhender différemment ses émotions et celles de ses enfants ... Devenir un parent efficace et zen, ça s'apprend !

**11 SÉANCES DE 2H**  
JEUDI 17H-19H, SUSVILLE,  
7 AVRIL AU 30 JUIN 2022  
*\*Horaires ajustables en fonction des parents inscrits*

**INSCRIPTIONS, RENSEIGNEMENTS :**  
psychologueprevention.mkdfr@gmail.com  
06 99 49 23 25

**Je développe mes compétences psychosociales de parent EN 11 SÉANCES !**

Un matériel développé par l'AFEPIS et issu de la recherche interventionnelle en santé publique. Appare par Michel Klotzko de l'École psychologique de la prévention et promotion de la santé.

- FICHE CPS Parent Mindful # 01**  
JE PRÉCISE MES INTENTIONS ET MONTRAI UNE RÉPONSE EN FONCTION DU CONFLIT
- FICHE CPS Parent Mindful # 02**  
JE GÈRE MON STRESS, ET MES ÉMOTIONS
- FICHE CPS Parent Mindful # 03**  
J'AIDE MON ENFANT À RECOGNAITRE SES PROBLÈMES
- FICHE CPS Parent Mindful # 04**  
JE COMMUNIQUE DE FAÇON POSITIVE
- FICHE CPS Parent Mindful # 05**  
JE DÉVELOPPE LA COOPÉRATION
- FICHE CPS Parent Mindful # 06**  
JE SUIS UN CADRE DE FAÇON « PASSIVE »
- FICHE CPS Parent Mindful # 07**  
JE SUIS UN CADRE DE FAÇON « ACTIVE »
- FICHE CPS Parent Mindful # 08**  
JE DÉVELOPPE LA COOPÉRATION
- FICHE CPS Parent Mindful # 09**  
JE DÉVELOPPE LA COOPÉRATION
- FICHE CPS Parent Mindful # 10**  
JE DÉVELOPPE LA COOPÉRATION

**ATELIER PARENTAL & ATELIER NAISSANCE**

**Rens. et inscription :**  
**06 99 49 23 25**  
**AVRIL-JUIN**  
**GRATUIT**



la **Matheysine**  
communauté de communes

Organisé par le réseau Grandir en Matheysine, dispositif d'accompagnement à la parentalité de la Communauté de Communes de la Matheysine



**Association CAFES**

Menuiserie Solidaire. **Le catalogue "Printemps" est enfin disponible.** Leurs produits sont issus du recyclage de palettes non traitées et du bois local....

A découvrir dans leurs locaux et en point de vente à la pépinière Batko à Susville.

**Personnalisez votre achat sur demande\***

\*Sur devis Méthode laser numérique

**15€** ECRIN À VIN  
DIMENSION : Hauteur x Longueur x Profondeur : 12,5 cm x 14 cm x 20 cm

**10€** PLATEAU  
DIMENSION : Hauteur x Longueur x Profondeur : 20 cm x 40 cm x 6 cm

**15€** CAJON  
DIMENSION : Hauteur x Longueur x Profondeur : 32 cm x 40 cm x 27 cm

**70€** BOITE À LIVRE  
DIMENSION : Hauteur x Longueur x Profondeur : 32 cm x 40 cm x 40 cm

**50€** CHAISE  
DIMENSION : Hauteur x Longueur x Profondeur : 80 cm x 40 cm x 40 cm

**65€** PLATINÉE COMPOSTEUR  
DIMENSION (20x20) : Hauteur x Longueur x Profondeur : 60 cm x 40 cm x 20 cm  
DIMENSION (30x30) : Hauteur x Longueur x Profondeur : 80 cm x 40 cm x 20 cm

**80€** JARDINIÈRE EN MADRIER  
DIMENSION : Hauteur x Longueur x Profondeur : 20 cm x 40 cm x 20 cm

**12€** MANGEOIRE  
DIMENSION : Hauteur x Longueur x Profondeur : 27 cm x 30 cm x 27 cm (140)  
DIMENSION : Hauteur x Longueur x Profondeur : 20 cm x 30 cm x 20 cm

**70€** JARDINIÈRE HAUTE  
DIMENSION : Hauteur x Longueur x Profondeur : 80 cm x 40 cm x 20 cm

**16€** NICHOR À MESANGE  
DIMENSION : Hauteur x Longueur x Profondeur : 40 cm x 20 cm x 18 cm (180)

**FABRICATION SUR-MESURE POSSIBLE\***

**C.A.F.E.S ATELIER MENUISIER SOLIDAIRE**  
RECYCLAGE BOIS DE PALETTE ET BOIS LOCAL

**A La Mure**  
17 Avenue du Docteur Tagnard  
04 76 30 94 42  
association.cafes@associationcafes.org  
associationcafes.org

